

Datganiad o Ddiben

Cymru

Dyddiad Cyhoeddi: Mawrth 2026





Cynnwys

Cyflwyniad	3
FCA - Rhan o Gymuned Polaris	4
Gweledigaeth, Cenhadaeth a Gwerthoedd	5
Nodau ac amcanion	6
Siart Sefydliadol FCACanolog	8
Strwythur rheoli	7
Ein Staff	10
Siart Sefydliadol Ranbarthol yr FCA	11
Cystadleuaeth Ffotograffiaeth FCA	12
Y gwasanaethau rydymyn eu darparu	13
Recriwtio ac asesu Rhieni Maeth	21
Hyfforddiant a Chymorth	24
Sicrhau Ansawdd a Diogelu	28
Manylion Cysylltiadau Defnyddiol	30

Cyflwyniad

Mae'r ddogfen hon yn amlinellu sut mae Cymdeithion Gofal Maeth yn gweithredu fel asiantaeth maethu annibynnol.

Rydym yn gobeithio bod y ddogfen hon yn glir a bod plant a phobl ifanc, Rhieni Maeth a staff yn gallu ei deall. Rydym yn croesawu unrhyw sylwadau ynglŷn â sut y gallwn wella cynnwys neu fformat y ddogfen. Gweler y manylion cyswllt ar y dudalen gefn.

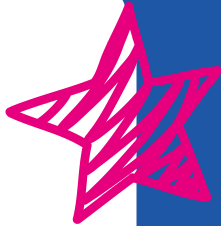
Mae Canllaw i Blant yr FCA a Chanllaw i Berson Ifanc yr FCA yn cynnwys crynodeb o'r datganiado ddiben hwn.

Mae Datganiado Ddiben Cymdeithion Gofal Maeth (FCA) ar gael:

- Unrhyw un sy'n gweithio i'r FCA.
- Ein Rhieni Maeth a darpar Rieni Maeth.
- Plant a phobl ifanc sy'n cael eu lleoli gyda'n rhieni maeth a rhieni a theuluoedd unrhyw blentyn/person ifanc o'r fath.
- Awdurdodau lleol ac ymddiriedolaethau iechyd a gofal cymdeithasol.
- Cydweithwyr o asiantaethau gofal cymdeithasol eraill.
- Y cyhoedd yn gyffredinol.

Rydym wedi datblygu ein Datganiad o Ddiben i fodloni'r gofynions y'n ddo:

- Deddf Gwasanaethau Cymdeithasol a Llesiant (Cymru) 2014
- Deddf Rheoleiddio ac Arolygu Gofal Cymdeithasol (Cymru) 2016
- Rheoliadau Gwasanaethau Maethu Rheoleiddiedig (Darparwyr Gwasanaethau ac Unigolion Cyfrifol) (Cymru) 2019 a Chanllawiau Statudol - Gwasanaethau Maethu (2019)
- Rheoliadau Paneli Maethu (Sefydlu a Swyddogaethau) (Cymru) 2018



FCA-Rhan o Gymuned Polaris

Polaris yw un o'r cymunedau blaenllaw sy'n darparu gwasanaethau plant mwyaf yn y DU. Yn gymuned, mae gennymasiantaethau maethu amabwysiadu annibynnol sydd wedi bod yng-weithio'n frwdfrydig i wella bywydau pobl ifanc amdros 30 o flynyddoedd, yn ogystal â Gwasanaethau Gadael Gofal, Addysga chontractau gwasanaethau plant wedi'u teilwra. Mae ein cymuned fagwriaethol yn gweithio ar y cyd i gefnogi'r canlyniadau gorauoll ar gyfer pob plentyn yn ein gofal. Rydym yn uchelgeisioldrosein plant a phobl ifanc, teuluoedd a staff, ac yn credu yn eu dyfodol.



Jo August
Prif Swyddog Gweithredol

Ein Cenhadaeth, Gweledigaeth a Gwerthoedd

Yn Polaris mae gennymun uchelgais ar draws ein cymuned - i drawsnewid dyfodol plant a gwasanaethau plant.

“Wrth galon ein Cymuned Polaris mae nod cyffredin lle mae pawb wedi ymrwymo i alluogi pob plentyn a pherson ifanc yn ein gofal i gyrraedd eu llawn botensial. Rydym yn uchelgeisiol drosom ein hunain a'n plant. Rwy'n eithriadol o falch fy mod wedi fy amgylchynu gan dîm ysbrydoledig o staff a theuluoedd sy'n gwbl ymroddedig i wneud gwahaniaeth ac i gyflawni'r canlyniadau gorau i blant ledled y DU.”



Gweledigaeth

(yr hyn yr ydym yn anelu at ei gyflawni)

Gwneud gwahaniaeth i blant, pobl ifanc a theluoedd sy'n para oes



Cenhadaeth

(pwrpas a'r hyn a wnawn i'w gyflawni)

Ein cenhadaeth yw darparu bywydau diogel a hapus i'r plant sy'n dod i fyw gyda ni

Ar gyfer plant a phobl ifanc

- Rydym yn anelu at helpu ein plant i gyrraedd eu potensial llawn
- Rydym yn parchu ac yn hyrwyddo cefndir hiliol, diwylliannol a chrefyddol plentyn ac yn ystyried ei ryw a'i rywioldeb wrth ddod o hyd i'r teulu cywir iddo
- Rydym yn deall pwysigrwydd sefydlogrwydd i'n plant ac eisiau iddynt gael ymdeimlad o berthyn o fewn eu teulu maeth, eu teulu geni a'u cymuned
- Rydym yn ymdrechu i sicrhau bod ein plant yn barod ac wedi'u cyfarparu ar gyfer cam nesaf eu bywydau. Rydym am i'n plant allu bod yn annibynnol yn eu meddyliau a'u gweithredoedd a gwneud cyfraniadau cadarnhaol i gymdeithas fel oedolion

Ar gyfer rhieni maeth

- Rydym yn cymryd yr amser i ddeall trawma a niwed ac yn addasu ein gofal yn unol â hynny
- Rydym yn recriwtio, asesu a hyfforddi teuluoedd maeth mewn ffordd sy'n eu paratoi ar gyfer sicrhau bod plant yn ddiogel ac yn hapus
- Rydym yn gwrandao ac yn grymuso ein teuluoedd maeth. Trwy ymgynghori, cefnogi a dysgu maent wedi'u cyfarparu i ddiwallu anghenion unigol plant

I bawb

- Rydym yn rhagweithiol wrth hyrwyddo cydraddoldeb ac yn mynd i'r afael â phob math o hiliaeth a rhagfarn er mwyn helpu i gyflawni cymdeithas well i'n plant a'n teuluoedd ffynnu
- Rydym yn hyrwyddo diwylliant dysgu lle mae staff a rhieni maeth yn meithrin ac yn cynnal arbenigedd ym maes plant a maethu ac yn gweithio ar y cyd â'n partneriaid proffesiynol
- Rydym yn dosturiol ac yn ddisylw yn ein dull o weithio gyda phlant a'u teuluoedd

Gwerthoedd

(egwyddorion craidd a moeseg)

“Diogel a Hapus” yw craidd ein bodolaeth

- Dull deallus, tosturiol, creadigol, teyrngar ac addasadwy o gyflawni maethu
- Diogelwch, diogelwch ac ymreolaeth i'n plant, teuluoedd maethu, a staffTrin teuluoedd a chydweithwyr â pharch, gonestrwydd, caredigrwydd a gofal gyda her briodol lle bo angen
- Arweinyddiaeth sy'n modelu'r weledigaeth, y genhadaeth a'r gwerthoedd a'r ymddygiadau yr ydym yn anelu atynt

Nodau ac amcanion

Mae FCA yn cynnig lleoliadau mewn teuluoedd a chymorth cysylltiedig o ansawdd uchel i blant a phobl ifanc ymaeawdurdodau lleol/y mddiriedolaethau iechyd a gofal cymdeithasol yn gofalu amdanynt.

Ein prif nod yw rhoi'r cyfle i blant a phobl ifanc wireddu eu potensial llawn a byw bywydau boddhaus yn y gymuned.

Rydymyn gweithio mewn partneriaeth ag awdurdodau lleol/y mddiriedolaethau iechyd a gofal cymdeithasol i gynnig gwasanaethau yn y gymunedo fewn fframweithiau cenedlaethol sydd wedi'u bwriadu i fodloni ystod eang o anghenion. Rydymyn darparu cymorth dwysyn lleol i'n Rhieni Maeth, plant/pobl ifanc a'u teuluoedd trwy dimau amlddisgyblaethol weithwyr gofal plant proffesiynol.

Ein hamcanion

- Darparu dull seiliedig ar bartneriaeth gynhwysol sy'n canolbwyntio ar blant ac yn cofleidio plant/pobl ifanc, eu teuluoedd, Rhieni Maeth, awdurdodau lleol/y mddiriedolaethau iechyd a gofal cymdeithasol a chydweithwyr mewnasiantaethau eraill.
- Gwneud popeth posibl i sicrhau lleoliad sefydlog, heb aflonyddwch, lle mae anghenion y plentyn/person ifanc yn cael eu deall a'u diwallu
- Parchu a hybu cefndiroedd hiliol, diwylliannol, crefyddol ac ieithyddol plant/pobl ifanc.
- Ystyried yn llawn rywedd a rhywioldeb plant/pobl ifanc wedi'u maethu wrth wneud penderfyniadau am leoliadau.
- Bodloni anghenion plant a phobl ifanc ag anableddau, gan gynnwys rheini sydd ag anableddau corfforol/anableddau dysgu, Awtistiaeth/ADHD, nam ar y synhwyrau, a'r rheini sydd ag anghenion iechyd cymhleth a chyflyrau sy'n cyfynguar eu bywydau - hefyd y rheini sy'n dangos ymddygiadau heriol oherwydd eu hanableddau.
- Recriwtio Rhieni Maeth o ystod eang o gefndiroedd ermwyn gallu cynnig lleoliadau addas i blant/pobl ifanc.
- Darparu cymorth 24 awr i'n Rhieni Maeth a phlant/pobl ifanc, 7 diwrnod yr wythnos
- Darparu hyfforddiant a datblygiad parhaus i'n Rhieni Maeth.
- Darparu gweithlu o reolwyr, ymarferwyr a staff cymorth sydd â'r cymwysterau priodol ac wedi cofrestru â'r corff rheoleiddio proffesiynol priodol, yn ogystal â chael eu cefnogi yn eu datblygiad proffesiynol parhaus.



Statws a chyfansoddiad

Mae FCA, asiantaeth maethu annibynnol, yn gwmnipreifat cyfyngedig wedi'i gofrestru dan Ddeddf Cwmnïau 1985 (rhif cwmni 4322806). Dechreuom weithredu ym 1994 ac rydym wedi tyfu ac esblygu'n gysoni fodloni anghenion plant a phobl ifanc sy'n derbyn gofal yn y DU.

Yn unol â Ddeddf Cwmnïau 1985 a 1989, rydym yn cynhyrchu Memorandwm ac Erthyglau Cymdeithasu. Mae copïau o'r dogfennau hyn ar gaeli gomisiynau'r llywodraethau, sy'n rheoleiddio asiantaetha maethu annibynnol a gofal cymdeithasol plant yn y DU.

Siart Trefniadol Ganolog FCA



EIN PRIF SWYDDOGGWEITHREDOL

Penodwyd Jo August Brif Swyddog Gweithredol y Grŵp ym Mai 2019. Mae Jo yn un o arweinwyr mwyaf profiadol a llwyddiannus y sector maethu yn y DU ac mae ganddi dros 20 o flynyddoedd o brofiad proffesiynol. Mae dimensiwn diddorol arall i broffil Jo ganeis bod ei hun wedi tyfu mewn teulu maeth sy'n rhoi mewnwelediad gwerthfawr a phriodol iddi.



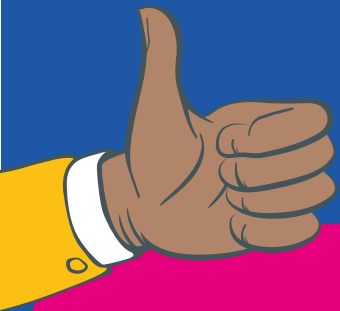
Strwythur rheoli

Mae cyfeiriad strategol, datblygiady gwasanaetha pherfformiadyr FCA yn cael eu monitro gan Fwrdd Cyfarwyddwyr yr FCA sy'n cyfarfod yn fisol.

Cefnogir Bwrdd y Cyfarwyddwyr gan Uwch Dîm Rheoli sy'n cyfarfod yn fisol i gyfarwyddo amonitro perfformiad gweithgareddau'r cwmni, cynllunio busnesa datblygiad polisiau. Cefnogir y tîm hwn gan y Rheolwr Cofrestrediga Phenafiaid Gwasanaeth.

Mae'r Rheolwyr Cofrestredig yn adroddi un o'r Rheolwyr Gweithredol neu'r Rheolwr Gyfarwyddwr. Cynhelir cyfarfodydd ychwanegol o bryd i'w gilydd yn ystod y flwyddyn i fonitro perfformiad a chydlynu datblygiadau'r gwasanaetha gweithredu strategaethau datrys problemau.

Arweinydd pob rhanbarth yn yr FCA yw Rheolwr Cofrestredig y gwasanaeth maethu yn unol â Deddfwriaeth Safonau Gofal. Maent yn gyfrifol am reoli cyflawni'r gwasanaeth yn eu rhanbarth/gwlad ddaearyddol. Mae'r Rheolwr Gyfarwyddwr yn sicrhau bod gwaith y Rheolwyr Cofrestredig yn cael ei oruchwylio'n effeithiol ac yn barhaus.



Ein Staff



Rheolwyr a Gweithwyr Cymdeithasol

- Mae gan bob Rheolwr Cofrestredig gymhwyster proffesiynol yn unol â gofynion rheoliadau a'r Safonau Gofynnol Cenedlaethol.
- Mae gan bob gweithiwr cymdeithasol a'i Rheolwr Gwasanaeth Maethu gymhwyster proffesiynol acmaent wedi cofrestru fel unigolion gydagun o bedwar Corff Gofal Cymdeithasol y DU. Mae gan rai ohonynt ddyfarniadau a phrofiad arbenigol ar ôl eu cymwysterau sy'n berthnasol i weithio gydag phlant a phobl ifanc sy'n derbyn gofal maeth.

Staff Arall

- Mae nifer sylweddol o bobl yn gweithio i'n sefydliad ar sail annibynnol a hunangyflogedig ar draws amrywiaeth o rolau.
- Gallai hyn gynnwys gweithwyr sy'n cefnogi pobl ifanc ac yn annog cyfranogiad, staff addysg, therapyddion ac aelodau annibynnol o'r panel maethu. Mae gan bob aelod o'n staff brofiad a chymwysterau priodol acmae ganddynt fynediad at oruchwyliadau rheolwr llinell.

Rydym yn gwerthfawrogi ein staff!

- Mae gennym ddiwrnod blynyddol i werthfawrogi ein gweithwyr pan fyddwn yn dangos cymaint rydym yn gwerthfawrogi eu gwaith caled i wneud gwahaniaeth cadarnhaol a pharhaus i gymainto blant a theuluoedd pob blwyddyn

- Mae gennym fforwm gweithwyr a grŵp staff penodol i gynigyngor ac arweiniad am faterion sy'n ymwneud ag amrywiaeth a chynhwysiant yn y gweithle.



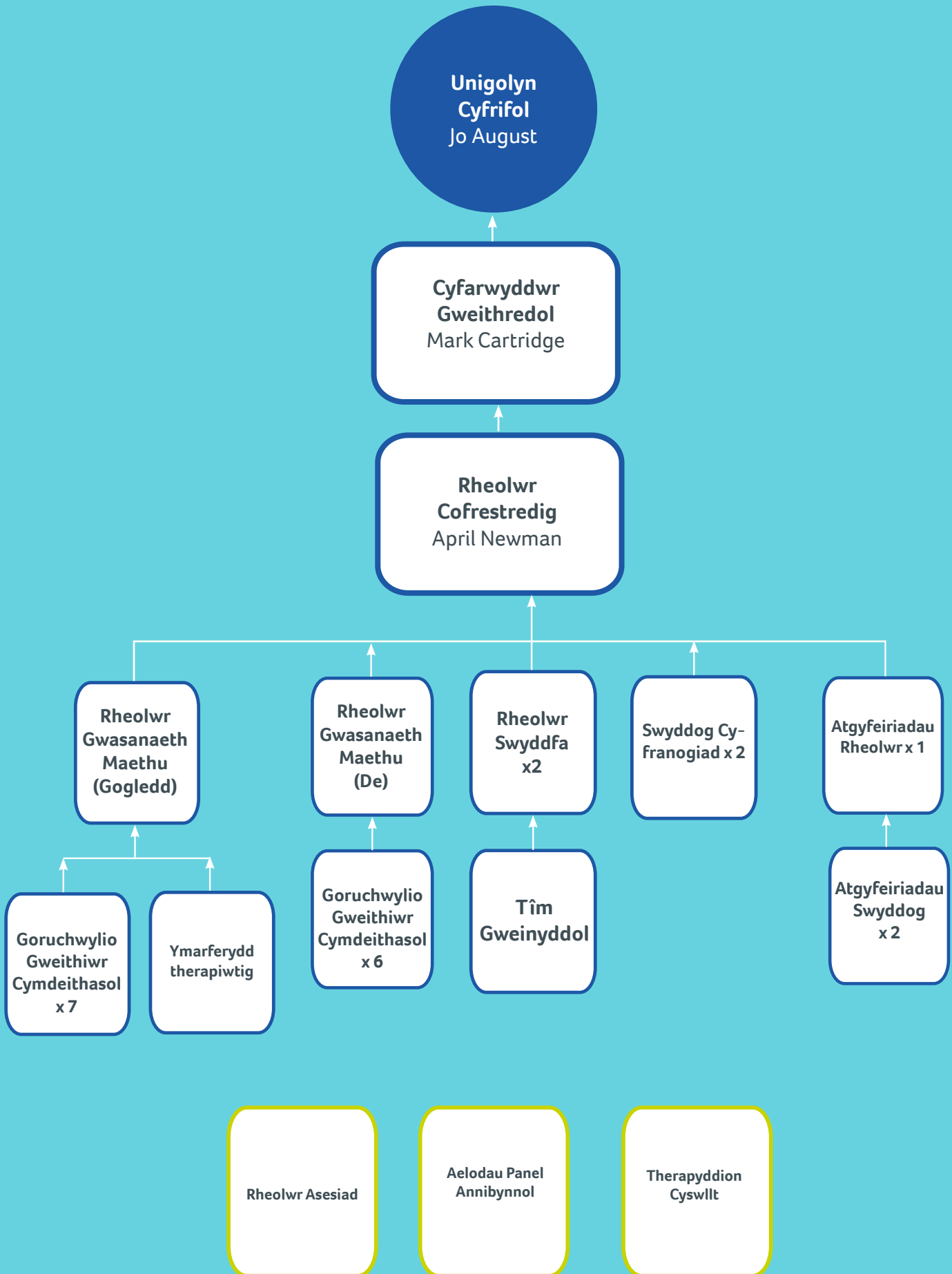
Gwiriadau CynCyflogi

- Mae pob un o'r rheolwyr recriwtio yn cael hyfforddiant recriwtio mwy diogel.
- Cwblheir y gwiriadau a'r ymholiadau gofynnolar gyfer pob aelod o staff i sicrhau y diogelir lles plant a phobl ifanc. Dilysir unrhyw gymwysterau ffurfiol pob aelod o staff, gangynnwys staff achlysurol a staff hunangyflogedig.

Yswiriant

- Diogelir pob aelod o staff sy'n gweithio i ni ar sail barhaol, achlysurol a hunan-gyflogedig gan yswiriant indemniad proffesiynol ac yswiriant atebolrwydd cyhoeddus priodol.

Siart Trefniadol FCA Cymru



Yr Iaith Gymraeg!


Rydymyn gweithio i gynniggwasanaethau ynGymraeg.Mae hyn yn golyguein bod yn gweithio i allu cynniggwasanaeth llawn i blant arhienimaethynGymraeg.Mae rhaidogfennauwedi' ucyfieithu i'r Gymraegacrydymyngweithioiggyfieithudogfennaueraill ac mae gennymddeunyddrecriwtio ynGymraegac ynSaesneg. Mae gennym sawlaelod o staff sy'n siarad Cymraegac rydym yn hyrwyddohynyneyswyddfeydd. Rydymynrecriwtio mewncymunedauCymraegeuhiaith agallwnddarparuasesiadautrwgygyfrwngyGymraeg. Rydymwedi cynniggwersiCymraegiblant, rhienimaeth astaff. Mae gennymGrŵpStrategaeth yGymraegi fonitro'r cynnyddrydymyneiwneud.

Cystadleuaeth Ffotograffiaethi Blant

Mae FCAyn cynnal Cystadleuaeth Ffotograffiaeth Genedlaethol yn flynyddol syddar agor i bobplentyn a phersonifanc sy'n dair oed a hŷn

Mae ffotograffiaeth yn gyfrwnggwyh, ganei fod yn cynnwyspawb ac yn agoredi bawb, waeth beth fo'u gallu neu ddawn academiaidd. Ysbrydolwydy prosiect gan bersonifanc, sy'n ffotograffydd brwd ac syddwedi gweithio ar y cyd gydani i ddarparu llaispersonifanc yny brosesynllunio a'r paratoadau. Isod mae un o'n cynigion buddugol blaenorol:





**Y gwasanaethau
rydym yn eu
darparu**

Lleoliadau Maethu

Pan leolir plant gyda theuluoedd maeth, mae'r trefniadau'n cael eu monitro'n barhaus yn unol â Rheoliadau Gwasanaethau Maethu:

Rydym yn gweithio'n agos gydag Awdurdodau Lleol ac Ymddiriedolaethau Iechyd a Gofal Cymdeithasol i ddeall eu hanghenion penodol o ran darparu teuluoedd maeth mewn ardaloedd penodol. Yna byddwn yn ceisio recriwtio rhieni maeth o amrywiaeth o gefndiroedd sy'n gallu darparu profiadau o ansawdd uchel i blant.

Ein nod yw darparu'r mathau canlynol o deuluoedd maeth:

Argyfwng - teuluoedd a all ofalu am blant ar fyr rybudd pan fo angen brys. Gall hyn fod unrhyw bryd gan gynnwys gyda'r nos a phenwythnosau.

Seibiant / Seibiannau byr - teuluoedd a all ofalu am blant am seibiant naill ai'n rheolaidd neu ar wyliau untro.

Hirdymor / Parhaolrwydd - teuluoedd a all ofalu am blant yn y tymor hir neu'n barhaol a all fod am sawl blwyddyn.

Tymor byr - teuluoedd sy'n gofalu am blant am ychydig wythnosau, misoedd neu hyd yn oed flynyddoedd tra bod cynlluniau'n cael eu gwneud ar gyfer eu dyfodol. Nid yw'n adlewyrchu faint o amser ond nad yw'r trefniant yn lleoliad ffurfiol hirdymor cymeradwy. Gall y cyfnod fod yn gysylltiedig ag asesiadau pellach o'r plentyn ac aelodau eraill o'r teulu, ynghyd â phrosesau llys. Gellir llunio cynlluniau hirdymor mewn lleoliadau tymor byr.

Pontio - teuluoedd a all ofalu am blant fel rhan o gynllun i blentyn symud ymlaen i rywle arall fel mabwysiadu, parhaol neu annibyniaeth.



Pontio – teuluoedd sy'n gofalu am blant sy'n symud o ofal preswyl.

Rhiant a Phlentyn – teuluoedd a all ofalu am riant a phlentyn. Gall y rhain fod yn rhieni ifanc sydd angen cefnogaeth ac arweiniad i'w helpu i ddatblygu sgiliau rhianta. Gall rhieni maeth hefyd gynorthwyo awdurdodau lleol gyda'u hasesiadau trwy ddarparu gwybodaeth sy'n ymwneud â gallu/galluoedd rhianta.

Lleoliadau Unawd – teuluoedd a all ofalu am blentyn lle mae'r plentyn yn unig blentyn neu'n blentyn ieuengaf/hynaf.

Grwpiau Brodyr a Chwiorydd – Mae llawer o'n teuluoedd maeth yn gallu gofalu am grwpiau mawr o frodyr a chwiorydd sy'n sicrhau bod plant yn aros gyda'u brodyr a'u chwiorydd.

Plant a phobl ifanc heb gwmni – Mae gan nifer o'n rhieni maeth brofiad o ofalu am blant sy'n cyrraedd y DU heb deulu na gwarcheidwad.

Maethu arbenigol – Gall rhai o'n rhieni maeth ofalu am blant sydd ag anghenion cymhleth sy'n ymwneud ag anabledd, anghenion iechyd neu ymddygiadau y gall oedolion eraill eu cael yn heriol. Fel arfer maent yn derbyn pecynnau cymorth gwell neu wasanaethau ychwanegol a brynir pan fo angen hyn.

Remand – Yn cyfeirio at leoli person ifanc sydd wedi'i gadw yn y ddalfa i ofal yr awdurdod contractio neu wedi'i gadw yn y ddalfa drwy gymorth cyfreithiol.

Pan fyddaf yn barod – Yn cyfeirio at y trefniadau lle mae pobl ifanc 18 oed a hŷn a oedd yn derbyn gofal yn flaenorol yn parhau i fyw gyda'u cyn-rieni maeth.



Y Broses Cyfatebu

Mae pobcais amleoliadau maethu yn amodlar broses gyfatebu i sicrhau bod sgiliaua phrofiad ein Rhieni Maeth yn diwallu anghenion pob plentyn/personifanc a leolir gyda ni. Mae hyn yn cynnwys cwblhau asesiadau risg a chynlluniau gofalmwy diogel a adolygir pan fydd angena phan fydd yn briodol.

Cynllunio Lleoliad

Paratoir a chytunir ar gynlluniau lleoliadau gyda chomisiynwyr gwasanaeth ar gyfer pob lleoliad sy'n cynnwys gwybodaeth hanfodol, cynlluniau gofal ac eglurder am awdurdod wedi'i ddirprwyo ac gyfer Rhieni Maeth mewnperthyn asâ'r plant a leolir gyda nhw.

Hyb Swydd Wag

Mae gennym Hyb Swyddi Gwag i Deuluoedd Maeth sy'n darparu rhestr swyddi gwag byw o rieni maeth sydd ar gael i gynnig ystod eang o leoliadau maeth. Mae hyn yn ein galluogi i ddarparu offeryn cyfleus, effeithlon a hawdd i helpu Awdurdodau Lleol i ddod o hyd i gartrefi i blant a phobl ifanc ledled y DU.

- Pan fydd yn bosibl, cynhelir proses cynllunio cyn y lleoliad, gan gynnwys sesiynau cyflwyno gyda'r Rhieni Maeth a'r plentyn/plant. Rydym yn helpu pobl ifanc i

ymgartrefu mewn lleoliadau newydd trwy ddarparu llyfrynau croeso a phroffiliau fideo lle bo hynny'n bosibl.

- Sicrhawn yr eir i'r afael ag anghenion hiliol, diwylliannol ac ieithyddol plant a phobl ifanc ac y rhoddir ystyriaeth i'w rhyw a'u rhywioldeb wrth wneud penderfyniadau am yr hyn a all fod yn deulu maeth da iddynt.
- Rydym yn sicrhau bod cartrefi ein Rhieni Maeth yn bodloni pob gofyniad iechyd a diogelwch.
- Mae gennym Hyb Swyddi Gwag i Deuluoedd Maeth sy'n darparu rhestr swyddi gwag byw o rieni maeth sydd ar gael i gynnig ystod eang o leoliadau maeth. Mae hyn yn ein galluogi i ddarparu offeryn cyfleus, effeithlon a hawdd i helpu Awdurdodau Lleol i ddod o hyd i gartrefi i blant a phobl ifanc ledled y DU.

Rydym yn cefnogi plant sydd wedi'u maethu i gadw mewn cysylltiad â ffrindiau a'r teulu, lle bo hynny'n briodol.



Team Parenting®

Team Parenting yw ymrwymiad yr FCA i ffordd therapiwtig o feddwl am blant sydd wedi cael trawma a'u hanghenion emosiynol.

Mae'n cydnabod yr angen i bob aelod staff yn aml gael dealltwriaeth sylfaenol bod angen mewnbwn therapiwtig ar blant a phobl ifanc syddâ hanes o drawma, o gael eu cam-drinneu eu hesgeuluso a/neu sydd aganawsterau ymlynu i hybu lles a datblygiad seicolegol.

Mae pob aelod staff wedi ymrwymo i'r dull cyfannol hwno faethu syddhefyd yn cydnabod bod gan bob person cymorth sy'n ymwneud â gofal y person ifanc wybodaeth wahanol a phrofiadau gwahanol o'r person ifanc hwnnw ac y gallant greu darlun llawn a chydlynol o anghenion y person ifanc pan

fyddant yn gweithio gyda'i gilydd.

Mae pob Rhiant Maeth yn cael ei gefnogi gan weithwyr cymdeithasol yr FCA ystod o weithwyr proffesiynol eraill a allai gynnwys therapyddion, gweithwyr cymorth a staff addysgol syddar gael i'w cynnwys pan fydd angen.



Cydrannau Team Parenting


Mae Team Parenting yr FCA yn cynnwys dwy elfen allweddol -ethos a dewislen o ymyriadau therapiwtig penodol a ddefnyddir lle mae'n briodol gan ddibynnu ar lefel angeny person ifanc.

Gallai ymyriadau therapiwtig penodol gynnwys:

- Sesiynau therapi ar y cyd -lle diogel a chreadigol i ofalwyr a phlant/pobl ifanc archwilio a mynegimeddyliadau, teimpladau ac ymddygiadau anodd y gallent fod yn eu profi.
- Ymgynghoriadau-i Rieni Maeth, gweithwyr cymdeithasol ac aelodau eraill
- o staff.
- Hyfforddiant -i Rieni Maeth a staff ynglŷn â deall a rheoli ymddygiadau
- heriol, anawsterau ymlynu, datblygiad
- plant, camdriniaeth, trawma, hunanbarch a pherthnasau.

Mae moddgofyn hefyd am wasanaethau ychwanegol fel seicotherapi unigol, asesiadau ganarbenigwyr, gwaith yn dilynmabwysiadu a gwaith ymyriad cynnar.

Egwyddorion sylfaenol Team Parenting

- Mae ein therapyddion yn ymarferwyr medrus iawn a chymwys o amrywiaeth o gefndiroedd – therapyddion Drama, Celf, Chwarae, a Systemig, Cwnselwyr, a Seicolegwyr
 - Mae Rhianta Tîm, model sy'n seiliedig ar berthnasoedd, yn cefnogi barn grŵp o weithwyr proffesiynol a gofalwyr maeth yn gweithio ar y cyd ar ymdrech a rennir, gan werthfawrogi arbenigedd a chyfraniad yr holl gyfranogwyr yn fawr.
 - Rydym yn darparu gwasanaeth sy'n canolbwyntio ar y rhiant maeth a'r plentyn, neu'r person ifanc sydd wedi'i leoli, gan roi awgrymiadau ymarferol ar sut i reoli ymddygiadau heriol ac ymateb i'r hyn a allai fod yn cael ei fynegi.
 - Ynghyd â chyfleoedd dysgu fel hyfforddiant rhieni maeth, mae cyfarfodydd Tîm Rhianta, dan arweiniad therapyddion FCA, yn darparu lle i wrando, ac i ddysgu am y plentyn, gan helpu pawb i ddeall anghenion emosiynol plant sydd wedi'u trawmateiddio mewn ffordd ddyfnach, fel y gallwn ddarparu'r amgylchedd cywir sydd ei angen ar gyfer adferiad.
- 



Dewisiadau a Lleisiau Pobl Ifanc

Cyfranogiad yw cynnwys plant a phobl ifanc, gan greu cyfleoedd i ymgynghori a mynegi, ac wedyn defnyddio'r wybodaeth hon i lywio arferion. Mae hyn yn sail i bopeth rydym yn ei wneud yn FCA.

Rydym yn ymdrechu i weithio yn unol â'r egwyddori-
on craidd canlynol:

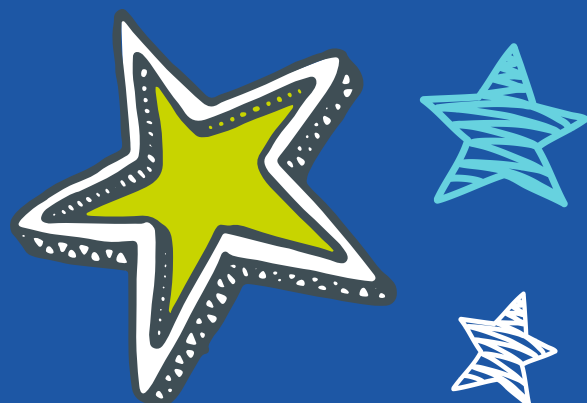
- Ymgysylltu â phlant a phobl ifanc i wneud gwahaniaeth cadarnhaol a pharhaol i'w bywydau.
- Gweithio gyda phlant a phobl ifanc i'w helpu i gyflawni.
- Ymgynghori, gwrandao a chlywed lleisiau'r plant a phobl ifanc gan ddarparu cyfleoedd iddynt gymryd rhan yn y broses gwneud penderfyniadau a dylanwadu ar wasanaethau
- Defnyddio tystiolaeth o gyfranogiad fel sail ar gyfer gwella safonau gwella canlyniadau ar gyfer plant a phobl ifanc.
- Darparu cyfleoedd arloesol a rhagorol i bobl ifanc trwy weithlu â sgiliau a hyfforddiant da sydd â mynediad at ddigon o adnoddau.

Mae gennym Swyddogion Cyfranogiad i fod yn llais ac yn hyrwyddwr cyfranogiad. Mae enghraifft dda o gyfranogiad yn cynnwys cynnwys pobl ifanc mewn cyfweiliadau staff ac yn y daith i hyfforddiant maethu.

Ymgynghorir hefyd â phlant a phobl ifanc ynglŷn â gweithgareddau ac efallai y gofynnir iddynt roi sylwadau a chyfrannu at adolygiadau o ddogfennau a ddefnyddir gan y gwasanaeth.

Rydym yn cynnig prentisiaethau a chyfleoedd profiad gwaith i bobl ifanc 14 oed a throsodd yn ein Cymuned.

Rydym yn annog ein pobl ifanc i gael eiriolwyr ac ymwelwyr annibynnol ac yn esbonio beth maent yn ei wneud yn y Canllaw i Bobl Ifanc.





Gwasanaeth Gwaith Cymdeithasol

Ynogystal â gweithiwr cymdeithasol y plentyn o'r awdurdod lleol/ymddiriedolaeth iechyd a gofal cymdeithasol, mae pob un o'n Rhieni Maeth yn cael eu cefnogi gan weithiwr cymdeithasol goruchwyllo penodol.

Hybu'r Canlyniadau Gorau

Mae gennymdraciwr canlyniadau y mae ein gweithwyr cymdeithasol yn ei lenwi'n gysongyda'n Rhieni Maeth i ddangostystiolaeth o'r cynnydd mae ein plant a phobl ifanc yn ei wneud. Ynaml cynhwysir plant a phobl ifanc yn broses hon pan fydd yn briodol.

Bydd ein gweithwyr cymdeithasol goruchwylloyn:

- Darparu goruchwylloeth a chefnogaeth i rieni maeth yn unol â rheoliadau a safonau gofynnol
- Cynnal cysylltiad cyson â rhieni maeth a phlant trwy ymweliadau a galwadau ffôn.
- Ymweliadau dirybudd â'r cartref maeth.
- Darparu cyngor, arweiniad a chymorth y tu allan i oriau i rieni maeth ar eu gofal o blant.
- Cydlynu gwasanaethau cymorth eraill fel y bo'n briodol e.e. gwaith cymorth a darpariaeth gofal seibiant.
- Cydgysylltu â darparwyr gwasanaethau proffesiynol eraill a allai fod yn gysylltiedig a chyfrannu at gyfarfodydd ffurfiol ynghylch cynlluniau gofal plant ac adolygiadau rhieni maeth. Nodi a helpu i ymateb i anghenion hyfforddi rhieni maeth.
- Nodi a helpu i ymateb i anghenion hyfforddi rhieni maeth.
- Cadwch gofnodion gofalus o gynnydd a chyflawniadau plant.
- Helpu rhieni maeth i gyflawni'r Safonau Hyfforddiant, Cymorth a Datblygu neu gyfwerth rhanbarthol yn ystod cyfnod ffurfiannol eu gyrfa maethu.

Mae gan ein gweithwyr cymdeithasol goruchwyllo ystod eang o brofiad ac mae gan lawer arbenigedd penodol, er enghraifft wrth ymgymryd â gwaith stori bywyd, paratoi ar gyfer gadael gofal a chynnal asesiadau riant a phlentyn.



Cymorth Addysgol

Rydym wedi ymrwmo i gefnogipobun o'n plant a phobl ifanc i gyflawni eu potensial addysgol.

Mae ymchwil yn dangosy gall plant a phobl ifanc sy'n derbyn gofalfod dananfantaish benodol oran eu haddysg. Maent yn fwy tebygol o gael addysgdoredig ac anghenion ychwanegol na phlant nadydynt yn derbyn gofal, sy'neffeithio ar eu cynnydd, cyraeddiadau a chyfleoedd bywyd. Rydym yn cydnabod y rôl arwyddocaol syddganein RhieniMaeth a staff wrth weithio mewn partneriaeth gydagweithwyr proffesiynol eraill i hybu cyflawniadau addysgol a chanlyniadau cadarnhaol ar gyfer ein plant a phobl ifanc.

Arweinydd Addysg

Ymmhob gwlad a rhanbarth, mae gennym Aelod o Staff penodol sy'n Arweinydd Addysg, syddâ dealltwriaeth gyfoeso ddeddfwriaeth a chynghor sy'n berthnasoli addysg plant a phobl ifanc sy'n derbyn gofal. Danarweiniad y Cyfarwyddwr Addysg,maent yn rhannu gwybodaeth â gofalwyr a staff am addysgac yn rhannu arfer da i'n galluogi i herio ysgolion yn hyderus, pan fydd angen.

Arweinydd Addysg

Mae hybu addysgplant a phoblifanc ymaent yn gofalu amdanynt a deall rôl addysgumewn gwella canlyniadau yn un o dasgaucraidd Rhieni Maeth a Gweithwyr Cymdeithasol. Trafodir presenoldeb,

cynnydd a chyrhaeddiad yn rheolaiddmewn goruchwyliaeth, cyfarfodydd tîm ac adolygiadau. Pan fo pryderon am addysg,mae gofalwyr yn trafod y pryderon hyn â'r ysgola bodyn eiriolwr drosy plentyn. Mae gofalwyr ynmynychucyfarfodydd Cynllun AddysgPersonol a chyfarfodydd eraill gydagysgolioni sicrhau eu bod yn hollol ymwybodol am gynnyddeu plentyn a sut y gallant gefnogihyn gartref.

DathluLlwyddiannau

Rydym yn cydnabodnad canlyniadau arholiadau yw unig fesurllwyddiant addysgol. Rydym yn adnabod ein plant yn dda ac yn gwybodsutmaent wedi gwneud cynnyddo wahanol bwyntiau dechrau. Rydym yn cydnabodeu gwahanol gyflawniadau addysgol,academaidda chyflawniadau eraill, ac yn eu dathlu â'n gwobrau cyflawniad blynyddol.



Recriwtio ac asesu RhieniMaeth

Mae ein proses recriwtio ac asesu yn cymryd 4-6mis ar gyfartaledd. Gwneir pob ymdrech i sicrhau nad oes oedi y gellir ei osgoi.

Recriwtio:

- Mae gennym Ganolfan Gymorth Maethu lle mae tîm penodol yn gofyn am fanylion sylfaenol gan ddarpar ofalwyr, yn ateb unrhyw gwestiynau rhagarweiniol a allai fod ganddynt am faethu ac yn dosbarthu deunydddarllen am waith yr asiantaeth.
- A Carer Recruitment Adviser undertakes an initial screening of the potential foster parents and based on the information gathered recommends whether the potential foster parent(s) should make an application.

Proses Ymgeisio:

- Mae darpar rieni maeth yn cwblhau ffurflen gais, gan roi gwybodaeth fanwl amdanynt eu hunain a'u teulu ac yn cydsynio i gwblhau'r gwiriadau a'r ymholiadau angenrheidiol i sicrhau eu bod yn addas i faethu.
- Mae'n ofynnol i ymgeiswyr gael archwiliadau meddygol gan eu Meddyg Teulu i sicrhau nad oes unrhyw broblemau sylfaenol a allai effeithio ar eu gallu i faethu. Mae adroddiadau ar gael i'n Cyngorydd Meddygol Asiantaeth am ei sylwadau.

Mae'r rhain yn cynnwys:

- Gwirio hunaniaeth a hanes personol
- Gwiriadau'r Gwasanaeth Datgelu a Gwahardd ar bob aelod sy'n oedolion yn y cartref
- Ymholiadau i Awdurdodau Gofal Cymdeithasol Plant a'u Cofrestrau Diogelu Plant
- Ymholiadau i asiantaethau eraill yn ôl yr angen.



Asesiad

- Bydd gweithiwr cymdeithasol cymwys yn cynnal asesiad, sy'n gofyn am gyfranogiad llawn gan yr ymgeisydd(wyr). Bydd hi/ef yn ymweld â nhw yn eu cartref, fel arfer ar 6-8 achlysur, i gasglu gwybodaeth am holl aelodau'r aelwyd a phrofiad a sgiliau'r ymgeiswyr mewn perthynas â maethu. Mae hyn yn sail i adroddiad asesu. Rydym yn defnyddio'r fformat Ffurflen F1 a gyhoeddwyd gan Coram BAAF.
- Bydd Rheolwr Asesu yn goruchwyllo gwaith y Gweithiwr Cymdeithasol sy'n Asesu gyda chyswllt dyddiol ac o leiaf 2 gyfarfod goruchwyllo strwythuredig ffurfiol. Mae hyn er mwyn sicrhau cydymffurfiaeth â rheoliadau drwy gydol yr asesiad, er mwyn sicrhau bod yr asesiad yn parhau i ganolbwyntio ar faterion allweddol i lywio argymhelliad priodol sy'n seiliedig ar dystiolaeth a sicrhau Sicrwydd Ansawdd cadarn o'r broses asesu a'r adroddiad.
- Bydd Swyddog Cymorth Recriwtio (RSO) yn cael ei ddyrannu fel person cymorth gweinyddol o'r dechrau i'r diwedd drwy gydol yr asesiad i sicrhau bod y gwiriadau angenrheidiol yn cael eu ceisio a'u dilyn ac fel pwynt cyswllt cefnogol parhaus i ymgeiswyr drafod unrhyw faterion yn eu hasesiad.
- Cymerir dull cadarn o baratoi pob ymgeisydd ar gyfer heriau rôl maethu drwy gydol eu hasesiad, yn bennaf drwy ddefnyddio 'Camau Nesaf i Faethu gydag FCA.' Mae hwn yn offeryn electronig sy'n cefnogi'r ymgeisydd(wyr) a'r Gweithiwr Cymdeithasol sy'n Asesu i gydweithio i drafod agweddau allweddol ar y rôl gan ddefnyddio testun naratif a dolenni i gyfres o fideos. Gofynnir i'r ymgeisydd gwblhau llyfr gwaith myfyriol yn ystod eu hasesiad a ddylai ddangos tystiolaeth o ddealltwriaeth a myfyrdodau ac unrhyw feysydd o angen dysgu pellach. Dylai'r llyfr gwaith lywio agweddau ar yr adroddiad asesu a dylai fod ar gael i'r Gweithiwr Cymdeithasol Goruchwyllo ar ôl cael cymeradwyaeth i lywio dealltwriaeth o ddealltwriaeth ac anghenion cymorth/dysgu'r

ymgeisydd(wyr) ymhellach.

- Mae pob darpar riant maeth yn mynychu hyfforddiant paratoi yn ystod eu hasesiad. Mae ein hyfforddiant yn darparu rhagor o wybodaeth am gyfrifoldebau bod yn riant maeth a gweithio gydag FCA.
- Rhennir adroddiad asesu Ffurflen F gyda'r ymgeisydd(wyr) ac yna caiff ei gyflwyno i'n Panel Maethu, i gynorthwyo'r broses o wneud penderfyniadau. Gwahoddir ymgeiswyr i fynychu cyfarfod y Panel gyda'u hasesydd.

Panel Maethu:

- Mae'r Panel yn gwneud argymhellion ynghylch addasrwydd ymgeiswyr i gael eu cymeradwyo fel rhieni maeth gyda FCA. Bydd ymgeiswyr yn cael gwybod am argymhelliad y panel ar ddiwrnod y panel ei hun. Bydd yr argymhelliad yn llywio penderfyniad yr asiantaeth.

Cymeradwyaeth:

- Mae Penderfynwr yr Asiantaeth (ADM) yn darllen ac yn ystyried yr holl wybodaeth asesu ac, gan ystyried argymhelliad y Panel Maethu, yn gwneud y penderfyniad i gymeradwyo ymgeiswyr ai peidio.
- Hysbysir ymgeiswyr ar lafar ac yn ysgrifenedig am benderfyniad yr asiantaeth. Cedwir yr holl wybodaeth a geir am rieni maeth darpar ar ffeil ac mae rhai adrannau ar gael i'w gweld ar gais.
- Hysbysir ymgeiswyr am eu hawl i apelio yn unol â'r rheoliadau sy'n berthnasol yn yr awdurdodaeth y maent yn byw ynddi.
- Rydym yn croesawu ymholiadau gan rieni maeth sy'n dymuno trosglwyddo o asiantaethau eraill ac yn anelu at wneud y broses mor gyflym a llyfn â phosibl.



Adolygiadau Rhieni Maeth

Mae gennym weithdrefn fanwl ar gyfer cwblhau adolygiadau Rhieni Maeth sy'nadlewyrchu cyfraith statud, rheoliadau, safonaugofynnolcenedlaethol a'r canllaw arfer da.

Yn ogystal â'r gofynioni gynnal adolygiadau blynyddol, rydym hefyd yn cynnal adolygiadau ychwanegol pan fydd hynny'n briodol (e.e. yn dilyn cwyn neu ddigwyddiaddifrifol neu lle awgrymir newid telerau cymeradwyo). Mae'n bosibl y defnyddir Swyddog Adolygu Annibynnol ar gyfer adolygiadau o'r fath ac efallai y bydd yr adolygiad yn cael ei gyflwyno i'r Panel Maethu. Yn ogystal â gwneud argymhellion i'r Unigolyn sy'n Gwneud Penderfyniadau dros yr Asiantaeth, mae'r Panel Maethu yn darparu sicrwydd

ansawdd ar gyfer y broses a chynnwys adolygiadau i'r asiantaeth.

Mae ein gweithdrefn adolygu yn canolbwyntio ar alluoedd craidd Rhieni Maeth, gan gynnwys Safonau Datblygu a Chymorth Hyfforddi yn Lloegr a Chanlyniadau Fframwaith Sefydlu yng Nghymru. Rydym bob amser yn ceisio adborth allanol gan weithwyr cymdeithasol plant, darparwyr addysg ac eraill sy'n ymwneud â'r plentyn. Mae'r adolygiad hefyd yn darparu fforwm i gydnaboda datlu cyflawniadau'r plentyn a'n Rhieni Maeth.

Hyfforddiant a Chefnogaeth

Hyfforddiant a gynigir i Rieni Maeth a staff

Rydym yn ymfalchïo ein bod yn sefydliad dysgu ac rydym yn rhagweithiol i helpu ein gweithwyr a'n Rhieni Maeth i ddatblygu eu sgiliau, eu gwybodaeth a'u profiad.

Ym mis Ionawr 2023, lanswyd y cynnig hyfforddiant newydd sydd wedi'i adnewyddu gan yr adran Dysgu a Datblygu. Mae hyn yn sicrhau dull mwy cyson dros y gymuned gyfan a bydd yn cynnig ystod ehangach o gyfleoedd hyfforddi a datblygu perthnasol.

Mae'r cynnig newydd yn darparu...

- Llwybr hyfforddiant gorfodol ffres, cyson, wedi'i adnewyddu ar gyfer yr holl rieni maeth a staff ar draws y gymuned
- Cyfleoedd hyfforddiant cyflenwol mwy amrywiol
- Dull cefnogi ymddygiad mwy cyson sy'n deall trawma (PRICE) ar draws y gymuned
- Adnewyddu platfform Learnative

O fis Ionawr 2023, bydd y llwybr hyfforddiant gorfodol newydd ar gael. Bydd hwn yn ddull dysgu cyfunol gyda chymysgedd o ddysgu rhithiol, wyneb yn wyneb ac e-ddysgu.

Cyflwyniad i faethu

Mae pob un o'n rhieni maeth yn cwblhau hyfforddiant cyn cymeradwyo yn ystod eu hasesiad sy'n archwilio'r Camau Nesaf ar eu taith i fod yn rhiant maeth, sut beth yw bod yn berson ifanc mewn gofal maeth ac archwilio'r wybodaeth a'r sgiliau sydd eu hangen i'w paratoi i bod yn rhieni maeth fel rôl rhiant maeth, cydweithio, deall plant a phobl ifanc, gofalu mwy diogel, hyrwyddo gwytnwch a chanlyniadau llwyddiannus, trawsnewidiadau - symud ymlaen.

Sefydlu

Mae gennym gwrs sefydlu ar-lein sy'n edrych ar y meysydd allweddol i roi'r sgiliau a'r hyder angenrheidiol i rieni maeth gymryd eu plentyn/person ifanc cyntaf.

Hyfforddiant gorfodol

- Ar ôl cael cymeradwyaeth, mae rhaglen gynhwysfawr o hyfforddiant a datblygiad parhaus ar gael; gan ddechrau gyda chysiau gorfodol y bydd pob rhiant maeth yn eu derbyn.
- Mae'r rhain yn cynnwys hyfforddiant mwy penodol mewn diogelu, cymorth cyntaf brys, meddyginiaeth a gofal iechyd, iechyd a diogelwch yn y cartref, hyfforddiant PRICE (diogelu hawliau mewn amgylchedd gofalgar), hyfforddiant hyfforddi ac adrodd, hyfforddiant cydraddoldeb, amrywiaeth a chynhwysiant, a gofalu'n fwy diogel.

Hyfforddiant cyflenwol

Mae gennym ystod eang o gyrsiau ar gael ar-lein ac wyneb yn wyneb a fydd yn cael eu trafod gyda rhieni maeth ac a fydd yn llywio eu Cynllun Datblygu Personol i ddatblygu gwybodaeth a sgiliau ymhellach yn enwedig ar gyfer y rhai a allai fod â lleoliadau arbenigol neu i ddiwallu



Mae'r rhain yn cynnwys:

- Gweithio gyda phlant ag anableddau
- Gofalu am blant heb gwmni sy'n ceisio lloches
- Plant yn symud o ofal preswyl
- Rhiant a phlentyn
- Cyrsiau therapiwtig
- Pynciau Diogelu eraill megis Camfanteisio'n Rhywiol ar Blant, Llinellau Sirol, Diogelu Cyddestunol, E-Ddiogelwch a Radicaleiddio
- Pynciau lles fel y menopos
- Pynciau cymorth ymddygiadol fel ymddygiadau peryglus, adnabod ymddygiad heriol, a lles emosiynol
- Pynciau iechyd meddwl fel ymwybyddiaeth o hunanladdiad ac ymwybyddiaeth o bryder

Rydym yn annog ac yn cefnogi ein staff yn weithredol i ddatblygu eu sgiliau, eu gwybodaeth a'u cymwysterau proffesiynol.

Mae catalog helaeth o gyfleoedd dysgu ar gael i staff ar bob lefel ac ym mhob rôl o fewn y sefydliad. Gall hyn gynnwys hyfforddiant sy'n berthnasol i'w rôl bresennol neu i'w helpu i baratoi ar gyfer rolau yn y dyfodol.

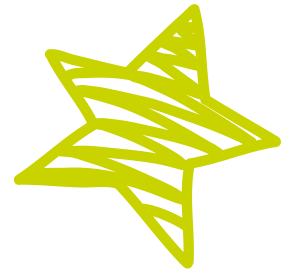
Mae'r rhain yn cynnwys:

- Yr Academi Gwaith Cymdeithasol
- Cyrsiau diogelu
- Cyfleoedd datblygu i arweinwyr ac arweinwyr uchelgeisiol (yn ogystal â'r rhaglen datblygu arweinyddiaeth)
- Prentisiaethau

Rydym yn credu mewn dysgu ochr yn ochr â chyfoedion ac yn cynnig sesiynau hyfforddi ar y cyd i staff a rhieni maeth er mwyn galluogi rhannu arfer gorau a phrofiadau.

Mae ein holl hyfforddiant wedi'i fapio i reoliadau a safonau gofynnol cenedlaethol ac wedi'i groesgyfeirio â Safonau Cymorth a Datblygu Hyfforddiant yn Lloegr.

Disgwylir i rieni maeth a staff gymryd cyfrifoldeb am eu dysgu eu hunain a dangos datblygiad personol a phroffesiynol parhaus.



Cymorthi Rieni Maeth

Mae'r pecyn cymorthrydymyn ei gynnigyn gwerthfawrogi gwaith Rhieni Maeth a'r cyfraniad cadarnhaol maent yn ei wneud i fywydau plant/poblifanc. Rydym yn cydnabodbodcymorth priodol i'r teuluoedd sy'n maethu yn hanfodol o bwysiger mwyn sicrhau lleoliad llwyddiannus.

Mae ganbobun o'nRhieni Maeth fynediad at yr adnoddaucanlynol:

- Mynediad at aelod o staff 24awr y dydd, 7 diwrnod yr wythnos, 365diwrnod y flwyddyn.
- Goruchwyliaeth a chymorth gan weithiwr cymdeithasolgoruchwylio cymwysediga phrofiadol.
- Ymweliadau rheolaidd a chysylltiad dros y ffôn yn aml ganweithiwr cymdeithasol goruchwylio
- Cyfarfodydd grŵp cymorth rheolaidd.
- Mynediad at linell gymorth cyngor cyfreithiol a chynlluncymorth annibynnol arbenigol.
- Lefel o gymorth ariannol sy'n gwerthfawrogi sgiliauRhieni Maeth
- Gweithgareddau wedi'u trefnu ar gyfer plant/ pobl ifanc.
- Aelodaeth FosterTalk. Mae hyn yn cynnigcyngor amfaterion maethu ac addysgolyn ogystal â chyngorcyfreithiol amddim,yswiriant treuliau cyfreithiol, cyngoram faterion ariannol personol a threthi. Mae yna hefydgylichgrawn chwarterol ac e-gylchlythymisol i helpu RhieniMaeth i
- gadw'n gyfoesynglŷn ageitemau a allai fod yn berthnasol iddynt.
- Aelodaeth gorfforaethol Fostering Network a CORAM BAAF.
- Pecyn seibiant, fel arfer hyd at 14o nosweithiau, sy'n diwallu anghenion y plentyna'r RhiantMaeth.
- Platform ar-lein unigryw sy'n rhoi mynediad newyddion a diweddariadau rhanbarthol / cenedlaethol, blogiau i lawer o ostyngiadau ar siopa a bargeinion gwych gan rai o'r manwerthwyr mwyaf.

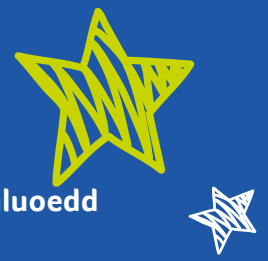
Llais Gofalwyr

Rydymyn gweithio ar y cyd gyda'n Rhieni Maeth i ddatblygu ein darpariaeth maethu. Mae hyn yn golygubod gennymrolau cynrychioli gofalwyr ymmhobranbarth a gwlad a fforymau lleol a chenedlaetholi ofalwyr. Mae llais Rhieni Maeth wrth galon y gwelliannau parhaus rydym yn eu gwneudi'r gwasanaeth a ddarperir gennym. Rydymyn annogad borth ar boblefel, mae hyn yn cynnwys ymgynghoriad gyfer adolygiadau gofalwyr ac arolygoneraill sy'nfwy dienw.

Rydymyn gwerthfawrogi ein RhieniMaeth!

Rydymyn falch o sut rydym yncyfathrebu ac ymgysylltu â'n Rhieni Maeth Mae gennymddiwrnodblynyddoli werthfawrogi ein Rhieni Maeth pan fyddwnyn dangoscymaint rydym yn gwerthfawrogi eu gwaith caled i wneud gwahaniaeth cadarnhaol a pharhaus i gymaint oblant a theuluoedd pob blwyddyn.

Sicrhau Ansawdd a Diogelu



Rydym yn anelu at:

- Arwain y sector o ran ansawdd.
- Cyflawni'r canlyniadau gorau i'r plant a'r bobl ifanc yn ein gofal.
- Creu'r lle gorau i weithio i'n rhieni maeth a'n staff.
- Mae'r Rheolwr Trawsnewid Ymarfer Maethu a Diogelu yn gweithio'n agos gyda Rheolwr Gweithrediadau'r Hwb, Rheolwyr Cofrestredig a staff eraill wrth eu cynghori a'u cefnogi i sicrhau bod gweithdrefnau diogelu yn cael eu dilyn yn gywir a bod yr asiantaeth yn sefydliad sy'n dysgu ac yn gwella'n gyson. Rydym yn hyrwyddo diwylliant o welliant parhaus, gan roi sylw gofalus i adborth am wasanaethau a gynigir gan unrhyw unigolion neu sefydliadau yr ydym yn dod i gysylltiad â nhw.
- Darperir llywodraethu gan y Bwrdd Gweithrediadau misol dan gadeiryddiaeth y Prif Swyddog Gweithredol. Mae'r Cyfarwyddwr Ansawdd a Dysgu yn darparu adroddiad trosolwg o'r holl faterion ansawdd a diogelu perthnasol ar gyfer y cyfarfod hwn. Yn ogystal, mae'r Cyfarwyddwr Ansawdd a Dysgu yn cadeirio'r Bwrdd Ansawdd a Diogelu (QSB) chwarterol lle mae'r Prif Swyddog Gweithredol, y Rheolwr Gyfarwyddwyr, y Pennaeth Diogelu a'r Uwch Arweinydd Sicrhau Ansawdd yn mynychu. Mae'r QSB yn adrodd i'r Bwrdd Ansawdd chwarterol sy'n cael ei gadeirio'n annibynnol.
- Mae'r Bwrdd Ansawdd a Chyfraddau (QSB) yn galluogi llinell olwg ar berfformiad allweddol ac eithriadau mewn perthynas ag ansawdd gofal, perfformiad, a dysgu o adolygiadau gwasanaeth ac achosion. Mae'r Bwrdd Ansawdd yn darparu haen ychwanegol o graffu ac ymholiad gwerthfawrogol er mwyn codi safonau, ansawdd a chanlyniadau ymhellach i blant a phobl ifanc.

Ein huchelgais yw parhau i ymdrechu am ragoriaeth ym mhopeth a wnawn a chanlyniadau rhagorol i blant, pobl ifanc ac

oedolion ifanc sy'n aros gyda'u teuluoedd maethu.

Arolygiadau Rheoleiddiol

Fel darparwr gofal cymdeithasol cofrestredig, rydym yn cynnal arolygiadau rheolaidd o'n hasiantaeth. Rydym yn croesawu arolygiadau fel ffordd o fonitro'r gwasanaeth a ddarparwn ac yn ein hannog i ymdrechu am ganlyniadau rhagorol i'r plant sydd wedi'u lleoli gyda'n rhieni maeth.

Mae adroddiadau arolygu ar gael i'r cyhoedd drwy wefan yr arolygiaeth berthnasol, y gellir cael mynediad iddi drwy wefan yr FCA. Maent hefyd ar gael o'r swyddfa ranbarthol berthnasol neu gan y Tîm Sicrhau Ansawdd a Diogelu yn contactus@thefca.co.uk.

Mae gennym broses adolygu gwasanaeth fewnol sy'n darparu mecanwaith ar gyfer goruchwyllo a chraffu, gan amlygu cryfderau a meysydd i'w datblygu fel rhan o gylch parhaus o wella gwasanaeth.

Gofyniad rheoleiddiol - Mae ymweliadau chwarterol gan yr Unigolyn Cyfrifol yn ofynnol o dan y rheoliadau canlynol:

Rheoliad 56 o Reoliadau Gwasanaethau Maethu Rheoleiddiedig (Darparwyr Gwasanaethau ac Unigolion Cyfrifol) (Cymru) 2019

Mae canllawiau statudol yn nodi bod yn rhaid i'r unigolyn cyfrifol ymweld â'r gwasanaeth yn bersonol. I fonitro perfformiad y gwasanaeth mewn perthynas â'i ddatganiad o ddiben ac i lywio'r adolygiad ansawdd gofal.

Mae ymweliad RI â'r canlynol yn cynnwys:

- siarad â rhieni maeth gyda chydsyniad ac yn breifat
- siarad gyda chydsyniad ac yn breifat gyda sampl o unigolion sy'n defnyddio'r gwasanaeth a'u cynrychiolwyr
- cyfarfod ag aelodau staff
- archwilio'r safle, detholiad o gofnodion digwyddiadau ac unrhyw gofnodion cwynion

Rhaid i'r Cyfrifiadurwr sicrhau bod systemau ar waith i ddarparu tystiolaeth bod ymweliadau wedi digwydd a'u bod wedi'u cofnodi a'u dogfennu.

Cwynion a chanmoliaeth

- Rydymyncymrydpobcwynoddifrif acyn sicrhauycânteuhywmchwiliounolâ'n gweithdrefncwynion
- Rydymyngweithioiwella arfer yndilyn unrhywgwynionbobamser
- Rhoddirgwybodibobplentyn/personifanca leolirgyda'nrhienimaethamyWeithdrefn CynrychioliaChwynowrthddechraueu lleoliadau.Maegwybodaethamyweithdrefn hefydargaelynycanllawi'rgwasanaetha roddiriblantaphoblifanc
- Mae taflenni a phosteri am y broses gwyno ar gael sy'n hygyrch i'r ystod oedran eang o blant a phobl ifanc sydd wedi'u lleoli gyda ni.
- Rhoddir gwybodaeth i bob rhiant maeth, staff ac ymddiriedolaethau lleoli/iechyd a gofal cymdeithasol awdurdodau lleol am ein Gweithdrefn Sylwadau a Chwynion.
- Adolygir cwynion yn fisol gan Fwrdd Polaris, a darperir adroddiad blynyddol i'r Bwrdd Amddiffyn Plant a'r Bwrdd Ansawdd.
- Mae dadansoddiad Cwynion Lleol wedi'i gynnwys yn ein hadolygiad blynyddol rhanbarthol o ansawdd y gofal a ddarperir gan yr asiantaeth.
- Cedwir cofnod o'r holl ganmoliaethau a dderbynnir hefyd a chaiff ei gynnwys mewn adolygiadau ansawdd gofal i lywio unrhyw newidiadau i arferion.



Manylion cysylltiadau defnyddiol

Gwasanaethau Canolog FCA, Malvern View, Saxon Business Park,
Hanbury Road, Stoke Prior, Bromsgrove, Worcs, B60 4AD.

T: 01527 556 480

FCA Cymru

Parc Busnes Gogledd Cymru
Uned 5510
Abergele
LL22 8LJ

T: 01745 778610

Comisiynydd Plant Cymru

Llewellyn House
Harbourside Business Park
Harbourside Road
Port Talbot
SA13 1SB

T: 01792 765600 / 0808 801
1000

[https://
www.childcomwales.org.uk/](https://www.childcomwales.org.uk/)

Comisiynydd Plant Cymru

Welsh Government office
Sarn Mynach Llandudno
Junction LL31 9RZ

T: 0300 7900 126

W: [https://www.
careinspectorate.wales/](https://www.careinspectorate.wales/)

E: CIW@gov.wales

Twitter - @Care_wales
Facebook -
Care Inspectorate Wales

April Newman, Rheolwr Cofrestredig

E: April.Newman@thefca.co.uk

T: 0300 7900 126

Swyddfa Leol

Elm Court
Cowbridge Road
Bridgend
CF31 3SR
T: 01792 315800

Rydym yn cynnal ystod eang o gyhoeddiadau am y gwasanaethau a ddarparwn i blant a phobl ifanc, rhieni maeth ac awdurdodau comisiynu. Mae'r rhain yn darparu ffocws cenedlaethol a lleol ac yn cynnwys:

- Gwybodaeth brintiedig ar gyfer plant sydd wedi'u lleoli gyda'n rhieni maeth.
- Crynodebau o arolygon, prosiectau, digwyddiadau ymgynghori ac ymchwil wreiddiol arall a gynhaliwyd gyda'n cwsmeriaid, rhieni maeth a defnyddwyr gwasanaeth.
- Deunyddiau cyhoeddusrwydd sy'n disgrifio prosiectau/gwasanaethau penodol.
- Ffioedd/telerau cyfredol ar gyfer yr holl ddarpariaeth gwasanaeth.



**Cysylltwch â'ch
swyddfa FCA leol.**

0800 023 4561

www.thefca.co.uk

contactus@thefca.co.uk

